



# ***Utilité de REDD+ pour améliorer la résilience des écosystèmes du Bassin du Congo***

**Atelier régional pour l'Afrique Centrale sur l'actualisation des Stratégies et Plans d'action nationaux pour la Diversité Biologique**

**Brazzaville (Congo), 19 au 23 Juin 2011**

**UN-REDD**  
PROGRAMME

ofac  
loraf



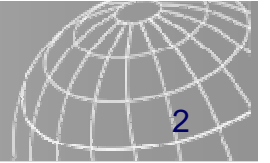
UNEP



WCMC

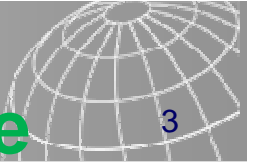


FOREST CARBON  
PARTNERSHIP FACILITY



- ❑ Concept de la résilience forestière
- ❑ Etat de lieux et vision pour la RDC
- ❑ Gestion des informations
- ❑ Définir les zones d'actions prioritaires
- ❑ Quelques résultats préliminaires
- ❑ Conclusion

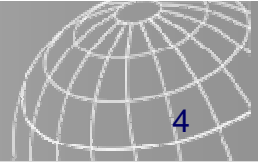
## □ Concept de la résilience forestière



3

- Résilience est capacité d'une forêt de supporter (absorber) les pressions externes et de retrouver, avec le temps son état original après avoir subi des perturbations
- Résilience est atteinte après une période de temps appropriée et permet à un écosystème forestier perturbé de préserver son identité sur le plan de sa composition taxonomique, sa structure, ses fonctions écologiques et le rythme de ses processus
- La conservation et la restauration de la biodiversité des forêts favorisent la résilience de celles-ci aux pressions anthropiques et offrent par conséquent une certaine mesure d'assurance contre les effets escomptés du changement climatique
- L'augmentation de la biodiversité dans les plantations et les forêts semi-naturelles aura un effet positif sur leur capacité de résilience et souvent sur leur productivité (y compris le stockage de carbone)

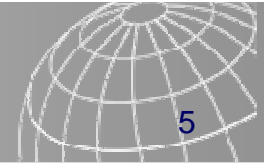
## □Etat de lieux et vision pour la RDC



4

- **Hypothèse de base:** la déforestation exercent une pression sur le carbone forestier ainsi que sur les écosystèmes, la mise en œuvre de la REDD+ en RDC pourra donc contribuer à protéger les écosystèmes.
- **Objectif dans le cadre de la préparation à REDD+:** la RDC va développer un outil (modèle) pour appuyer la prise de décision sur la REDD ainsi que l'aménagement du territoire en général au niveau national.
- Cet outil mettra l'accent sur la maximisation des avantages multiples de la REDD se concentrant principalement sur le potentiel de développement économique, les investissements prioritaires dans l'infrastructure et d'intégrer les préoccupations de la biodiversité afin de soutenir la décision sur les sites de PA avenir (2 années de phase de développement sont prévues).
- **Certains travaux en cours permettront d'alimenter cet outil et font l'objet de cette présentation**

# □ Gestion des informations



- L'information concernant la biodiversité doit être gérée et centralisée au niveau national dans une base de donnée, afin d'être utile au processus de planification. Idéalement les données devraient être spatialement explicites.
- Au niveau régional, une certaine quantité d'information est déjà centralisé par la COMIFAC à travers la base de données de l'Observatoire des Forêts d'Afrique Centrale.
- Il faut nécessaire s'appuyer sur le travail existant: Ne pas réinventer la roue

**Observatoire des Forêts d'Afrique Centrale**  
Des connaissances au service de tous

ACCUEIL | L'OBSERVATOIRE | ACTUALITES | LIENS | GLOSSAIRE | CONTACTS

**Partage des connaissances**

L'Observatoire des Forêts d'Afrique Centrale (OFAC), une initiative de plusieurs membres du Partenariat pour les Forêts du Bassin du Congo (PFBC), a pour but de mutualiser les connaissances nécessaires et données disponibles pour le suivi des forêts dans leurs dimensions économique, écologique et sociale. Il fait suite au formidable mouvement conjoint de partage des connaissances que fut l'Etat des Forêts 2008.

**L'Etat des Forêts 2008 est disponible en version digitale.**

**Conférence Internationale COMIFAC sur le suivi des stocks et flux de carbone**  
Brazzaville, 3-4 Février 2009

**Nouvelles**

**Rapport sur l'Etat des Forêts Tropicales du Monde**  
produit pour le sommet des 2 bassins forestiers tropicaux

Le présent rapport a été préparé comme document d'information pour le Sommet des trois bassins forestiers tropicaux qui se tiendra à Brazzaville, République du Congo, du 21 mai au 3 juin 2011. Il tire parti du travail accompli par le Département des forêts de la FAO et l'Organisation Internationale des Bois Tropicaux (OIBT), deux organisations internationales spécialisées dans la fourniture d'informations sur les forêts et la promotion de leur gestion durable. Le secrétariat exécutif de la COMIFAC, OFAC et le Centre Commun de Recherche ont collaboré à la revue et l'amélioration de ce document.

**Atelier de validation de l'Etat des Forêts 2010**  
Douala, 29-30 Mars 2011

L'objectif principal de cet atelier de est de permettre aux intervenants et partenaires du secteur forestier du Bassin du Congo de procéder à l'examen et à la validation du rapport « Etat des Forêts 2010 ». Il est également attendu que l'équipe du rapport EOP 2011 soit dressée au cours de ces importantes séances.

**Nouveaux rapports sur les acquisitions de terres à grande échelle et les concessions forestières**  
par John Heilbrunn (CIRAD)

**Dans la presse**

(Source: Scoop and Media Monitor)

**Sommet Des 3 Bassins - Le Pays Improvable à Brazzaville**  
(Africa.com)  
communication  
12 Juin 2011 (17:28)

En attendant, Mr. Bin, ministre, se déplace à son tour au 26/06/2011 dans le secteur agricole d'Orinda, jusqu'à la zone locale. Les deux semaines en tant que tel se déroulent en 2011 dans le secteur agricole.

**Atelier du dialogue science politique sur l'adaptation aux changements climatiques dans les forêts du Bassin du Congo: exemple de la RCA**  
Brazzaville  
11 Juin 2011 (17:23)

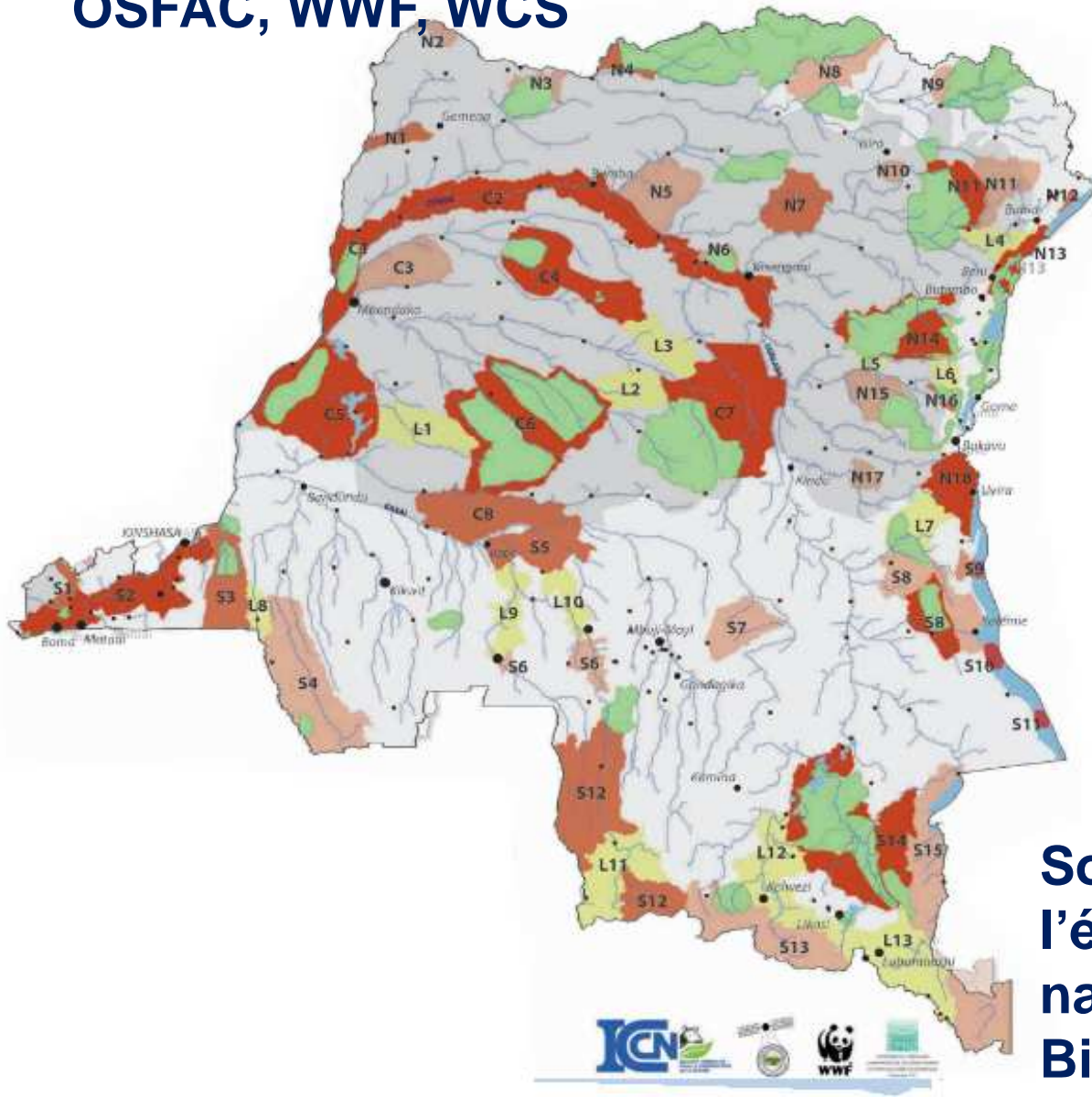
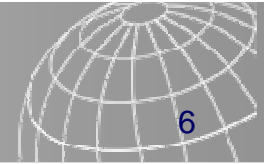
Brazzaville, 10 Juin 2011 (16:06) - L'Université (Université) et de l'Institut Français de Recherche pour le Développement (IRD) ont organisé un atelier scientifique sur l'adaptation aux changements climatiques dans les forêts du Bassin du Congo, organisé par le Ministère de l'Environnement, du 10 Juin 2011, à Brazzaville.

**Environnement | Sommet des trois Bassins - surtout pas de vague...**  
Brazzaville  
11 Juin 2011 (12:17)

Organisé à Brazzaville du 29 mai au 3 juin le Sommet des Trois Bassins Forestiers Tropicaux est en cours. Les participants sont en train de discuter de la mise en œuvre de la Convention de la Forêt.

# Gestion des informations

Maximiser les co-bénéfices: les travaux de l'ICCN, OSFAC, WWF, WCS



Zone d'action prioritaire pour la conservation de la Biodiversité

-  Très haute priorité
-  Haute priorité
-  Priorité moyenne
-  Corridors
-  Aires Protégées

Source: ICCN résultat de l'évaluation stratégique nationale de la Biodiversité en RDC



## □ Gestion des informations

### Maximiser les co-bénéfices: les travaux en cours avec la DIAF, WCMC et OSFAC

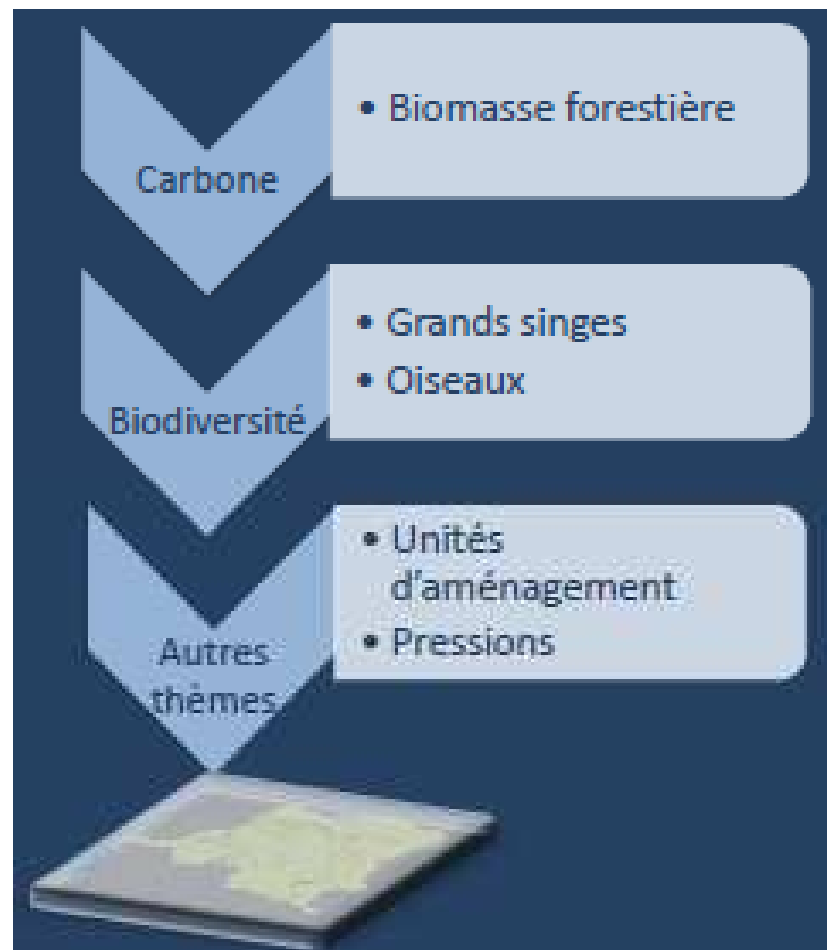


7

#### Données et méthodes

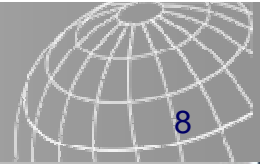
- Les données de biomasse disponibles ont été combinées aux données sur les aires protégées, les concessions forestières, biodiversité, déforestation et mines.
- Ensuite, des analyses spatiales et statistiques ont été réalisées pour répondre aux questions suivantes :

1. Quelle quantité de carbone dans les zones d'aménagement en RDC ?
2. Quelle relation entre le carbone et les zones d'importance biologique ?
3. Quelle relation entre le stock de carbone et les zones de pression (mines et pertes du couvert forestier)?



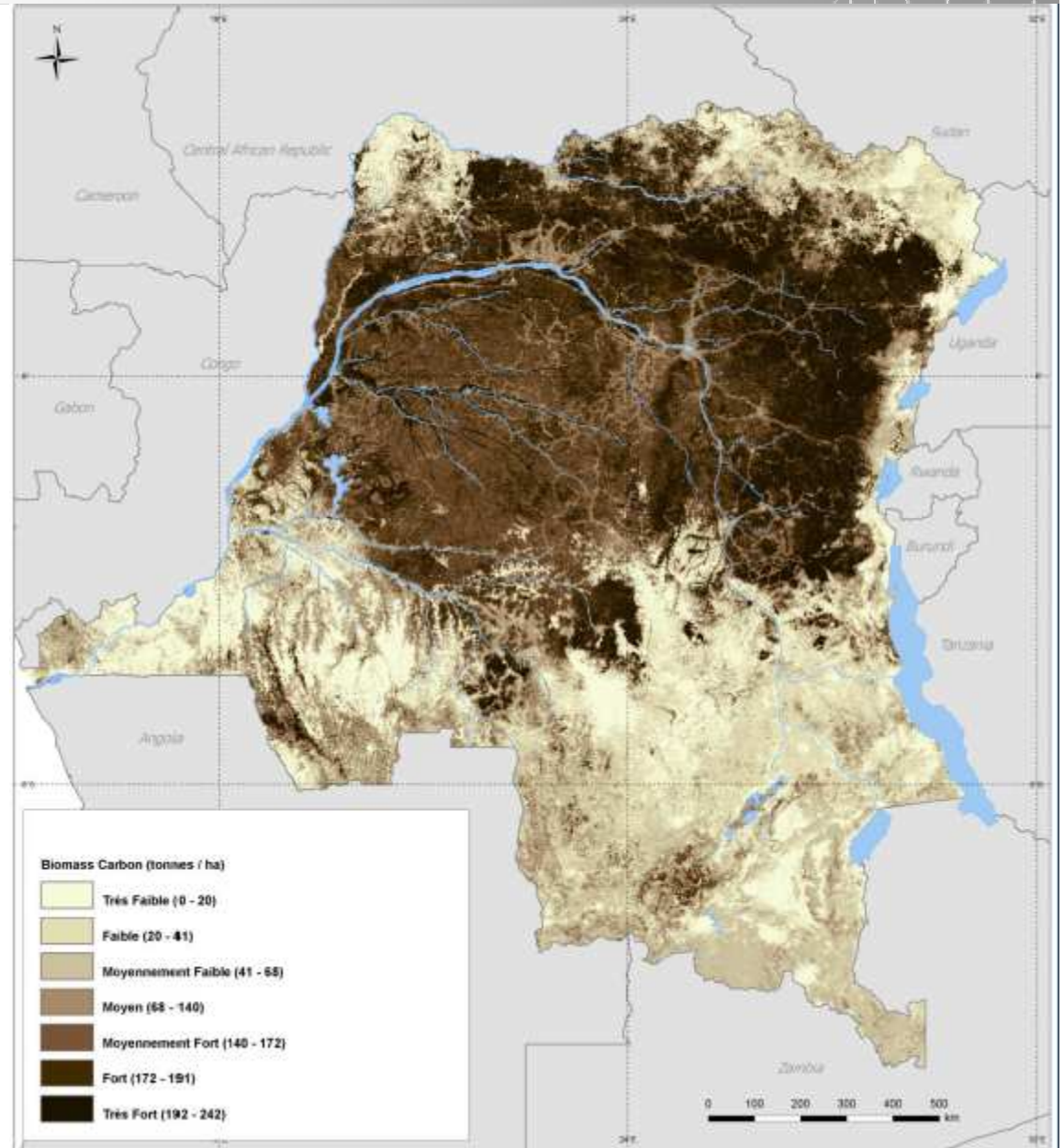
# □ Quelques résultats préliminaires

## Le carbone forestier



- D'après la carte préliminaire du carbone (carte 1), le carbone forestier total en RDC est de 24,5 Gigatonnes (GT).
- Les  $\frac{3}{4}$  de ce carbone sont concentrés sur 43% de la superficie du territoire (Centre, Nord et Est du pays).

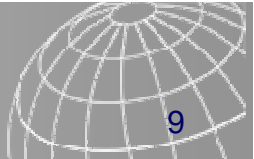
**NB: ces données carbone présentent néanmoins de très hauts niveaux d'incertitude!!!!**



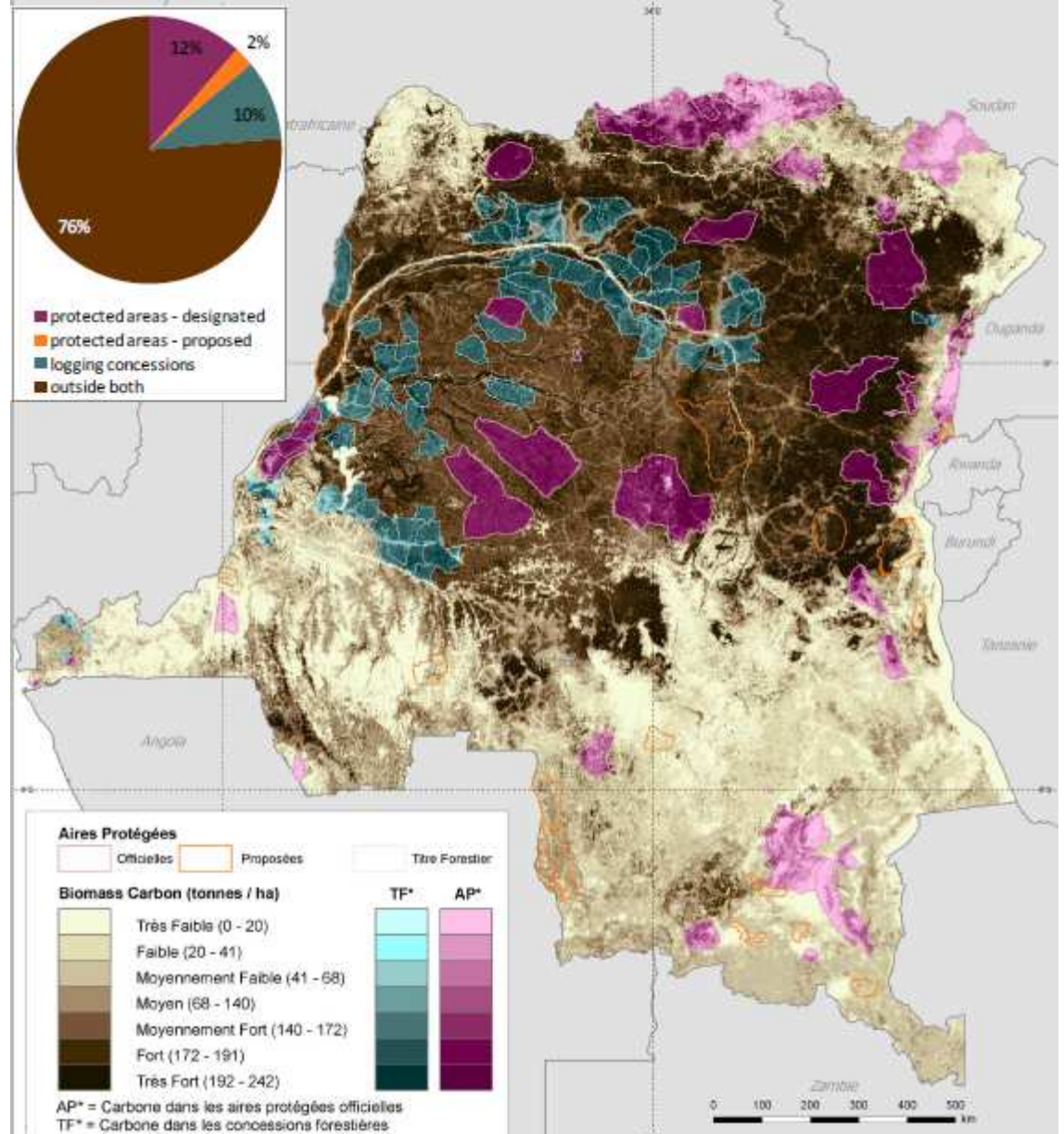


## □ Quelques résultats préliminaires

# Carbone forestier, aires protégées et concessions forestières

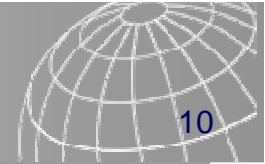


- En RDC, il y a 40 aires protégées officiellement et 17 autres sont en projet.
- Les aires protégées officielles couvrent une superficie d'environ 10 % du territoire et contiennent 2.8 Gt de biomasse forestière (12% du carbone total, carte 2).
- Les aires protégées en projet couvrent 2% de la superficie du pays et emmagasine 0,6 Gt de biomasse de carbone.
- Dans les zones densément forestières, il y a 80 concessions couvrant 6% du territoire avec 2,4 GT de carbone.

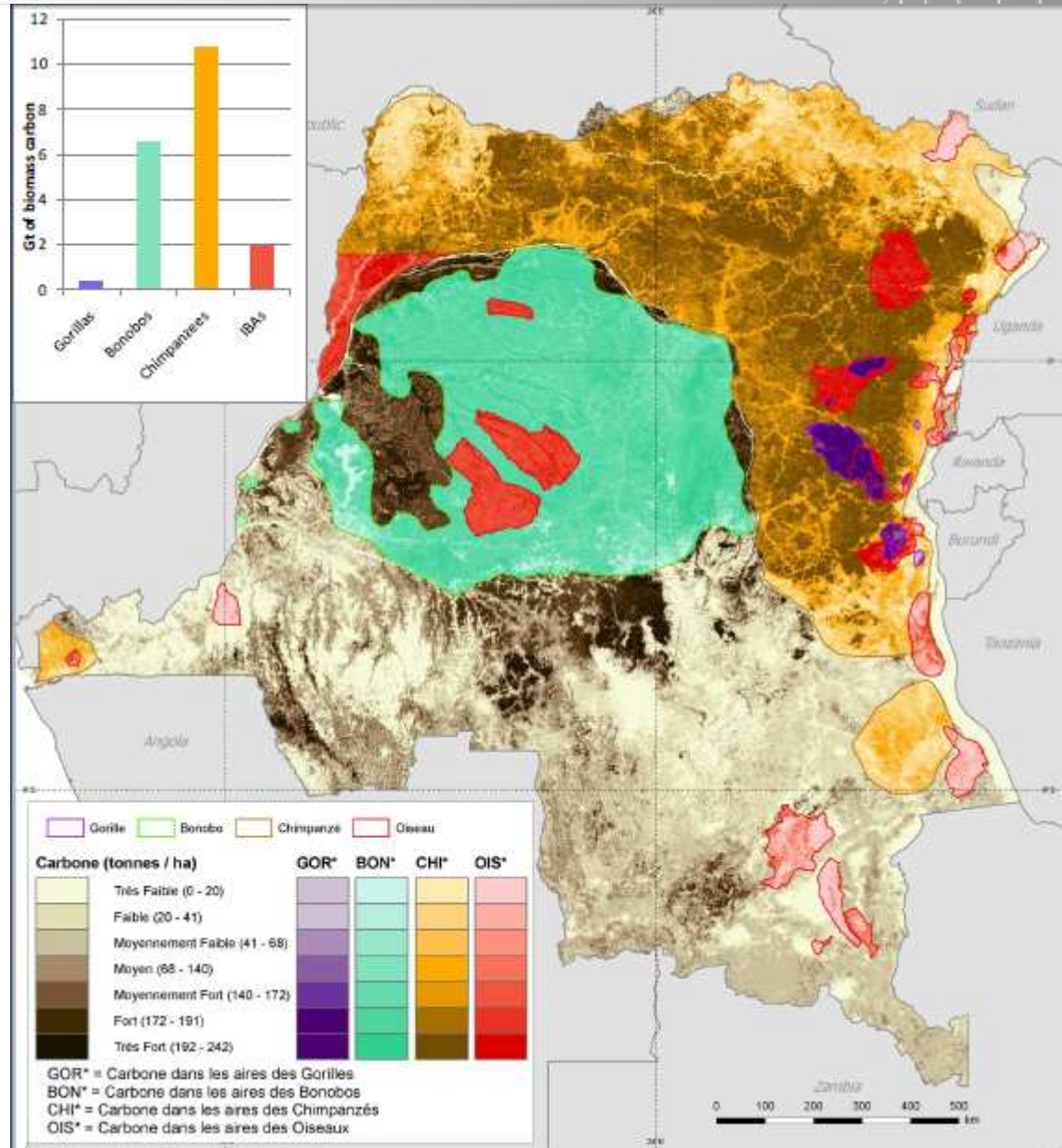


# Quelques résultats préliminaires

## Carbone forestier et la grande faune

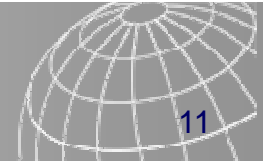


- La RDC abrite trois espèces de grands singes qui se répartissent sur une étendue du couvert forestier contenant 70% du carbone forestier.
- En RDC, les aires protégées officielles ou en projet couvrent 17% de l'aire des Bonobo et la moitié de celle des Gorilles.
- Les Gorilles et les Chimpanzés partagent avec les oiseaux un espace d'une superficie de 780 000 ha. La plus grande partie (92%) de cet espace est déjà sous protection.
- Aménager l'espace restant pour la REDD+, en utilisant une bonne stratégie, pourrait engendrer de multiples bénéfices pour la biodiversité et sauver 12 mégatonnes de carbone.

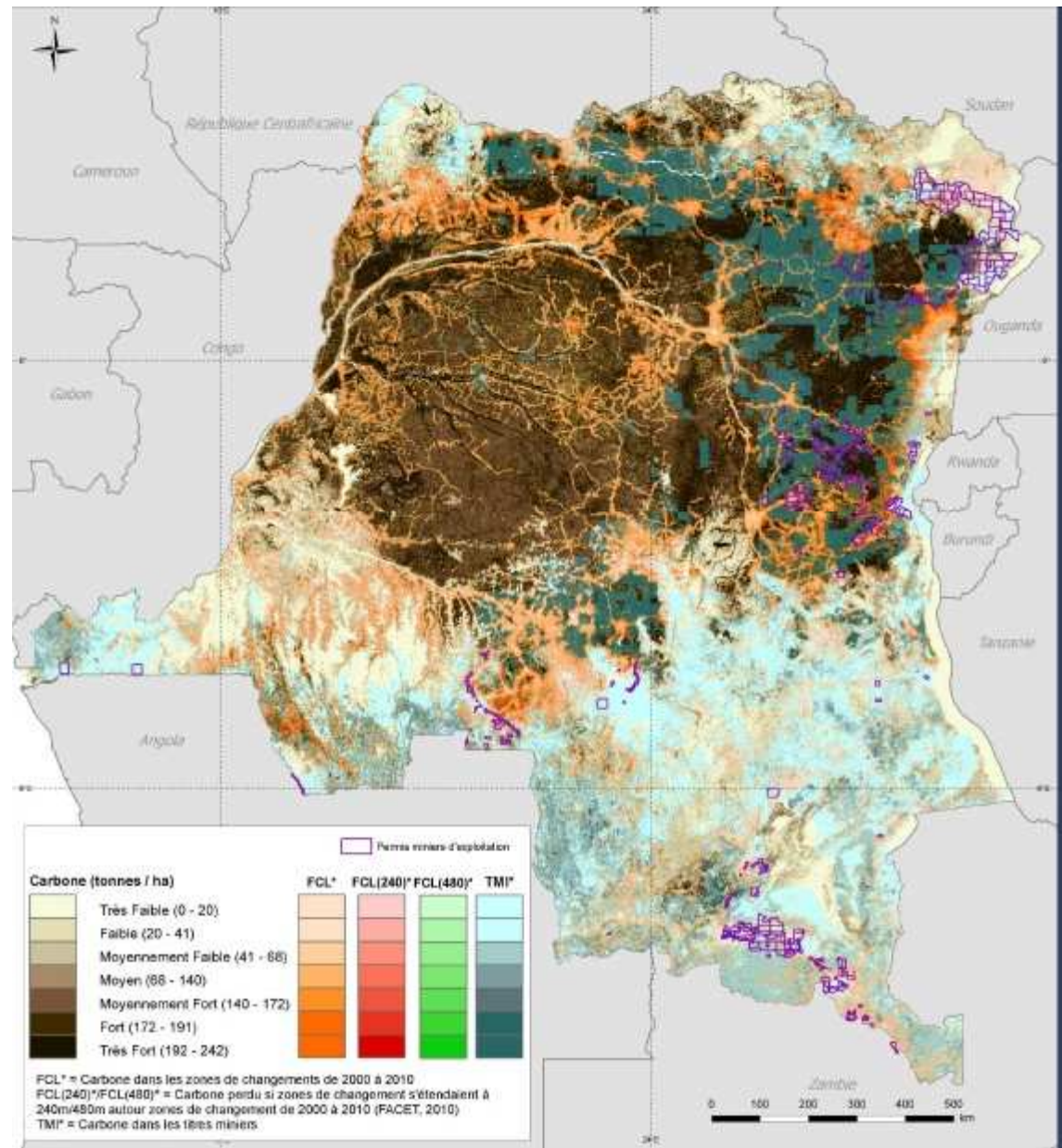


# Quelques résultats préliminaires

## Carbone, mines et perte du couvert forestier



- Actuellement, les permis miniers d'exploitation (PE) occupent environ 45 000 hectares des terres. Cependant, d'autres superficies pourraient dans le futur être explorées pour les mines.
- L'ensemble de ces superficies couvrent 46% du territoire national et concentrent 40% de carbone.
- Avec la déforestation (0,23% par an), les activités minières actuelles et futures pourraient réduire le stock de carbone de la RDC et les bénéfices multiples liés aux écosystèmes qui séquestrent le carbone.



# □ Conclusion



- Ces analyses préliminaires montrent que grâce à un grand stock de carbone et à une forte diversité biologique, il y a en RDC un grand potentiel pour que la REDD+ génèrent des bénéfices pour les écosystèmes.
- En effet la déforestation exercent une pression sur le carbone forestier ainsi que sur les écosystèmes, cela constitue des défis pour la mise en œuvre de la REDD+ en RDC.
- Bien que les aires protégées et les concessions forestières emmagasinent une importante quantité de carbone et couvrent une large superficie importante pour la biodiversité, elles dépendent toutes les deux d'une gestion durable pour réussir à sauvegarder ces atouts.

# Merci de votre aimable attention



## **Gilbert ATANDA BOTIKALE**

Chef de Projet National

Coordination Nationale REDD en RDC

Programme UN-REDD

[Gilbert.atanda@undp.org](mailto:Gilbert.atanda@undp.org) , [gilbatanda@yahoo.fr](mailto:gilbatanda@yahoo.fr)

## **Bruno Guay**

Conseiller Technique, Coordination Nationale REDD de la RDC

Appui du **PNUD** au Ministère de l'Environnement, Conservation de la Nature et Tourisme de la RDC

[bruno.guay@undp.org](mailto:bruno.guay@undp.org)

<http://www.mecnt.cd/>

[www.observatoire-comifac.net](http://www.observatoire-comifac.net)